

第 23 回精神保健福祉士国家試験の合格発表について

精神保健福祉士法（平成 9 年法律第 131 号）に基づき実施した第 23 回精神保健福祉士国家試験の結果等は次のとおりです。

- 1 試 験 日 令和 3 年 2 月 6 日（土）・7 日（日）
- 2 試 験 地 7 都道府県
- 3 合格発表日 令和 3 年 3 月 15 日（月）14 時
- 4 合 格 発 表 当センターホームページに合格者の受験番号を掲載します。
合格基準点及び正答についても併せて公表します。
また、全受験者に対し総得点、各科目群の得点及び無得点科目群などを通知します。

- 5 受 験 者 数 6,165 人
- 6 合 格 者 数 3,955 人
- 7 合 格 率 64.2%
- 8 そ の 他
 - ・ 試験合格者には 3 月 15 日付けで合格証書を郵送により交付します。
 - ・ 試験合格者のうち卒業見込等で受験した方については、令和 3 年 3 月 31 日までに受験資格を満たすことが合格の条件であるため、当該受験資格を満たしたことを確認した日以降に合格証書を郵送します。なお、当該受験資格を満たさなかった方については、試験は無効となります。

(参 考)

- 1 精神保健福祉士とは、「精神保健福祉士法」に基づき、精神保健福祉士の名称を用いて、精神障害者の保健及び福祉に関する専門的知識及び技術をもって、精神科病院その他の医療施設において精神障害の医療を受け、又は精神障害者の社会復帰の促進を図ることを目的とする施設を利用している者の地域相談支援の利用に関する相談その他の社会復帰に関する相談に応じ、助言、指導、日常生活への適応のために必要な訓練その他の援助を行うことを業とする者をいう。
- 2 精神保健福祉士国家試験及びその登録は、「精神保健福祉士法」に基づき、厚生労働大臣がその指定する者に行わせることができるとされており、公益財団法人社会福祉振興・試験センターが指定されている。
- 3 これまでの試験結果

区 分	第 19 回	第 20 回	第 21 回	第 22 回	第 23 回
受験者数(人)	7,174	6,992	6,779	6,633	6,165
合格者数(人)	4,446	4,399	4,251	4,119	3,955
合格 率 (%)	62.0	62.9	62.7	62.1	64.2

4 合格者の内訳

(1) 性別

区分	男	女	計	備考
人数(人)	1,278 (1,335)	2,677 (2,784)	3,955 (4,119)	() 内は第22回の 試験結果
割合(%)	32.3 (32.4)	67.7 (67.6)	100.0 (100.0)	

(2) 受験資格別

区分	保健福祉系大学等 卒業者	養成施設 卒業者	計	備考
人数(人)	1,423 (1,435)	2,532 (2,684)	3,955 (4,119)	() 内は第22回の 試験結果
割合(%)	36.0 (34.8)	64.0 (65.2)	100.0 (100.0)	

(3) 年齢別

年齢区分 (歳)	人数 (人)		割合 (%)		備考
～30	1,663	(1,677)	42.1	(40.7)	
31～40	742	(824)	18.8	(20.0)	
41～50	871	(947)	22.0	(23.0)	
51～60	539	(526)	13.6	(12.8)	
61～	140	(145)	3.5	(3.5)	
計	3,955	(4,119)	100.0	(100.0)	

(4) 都道府県別

(人)

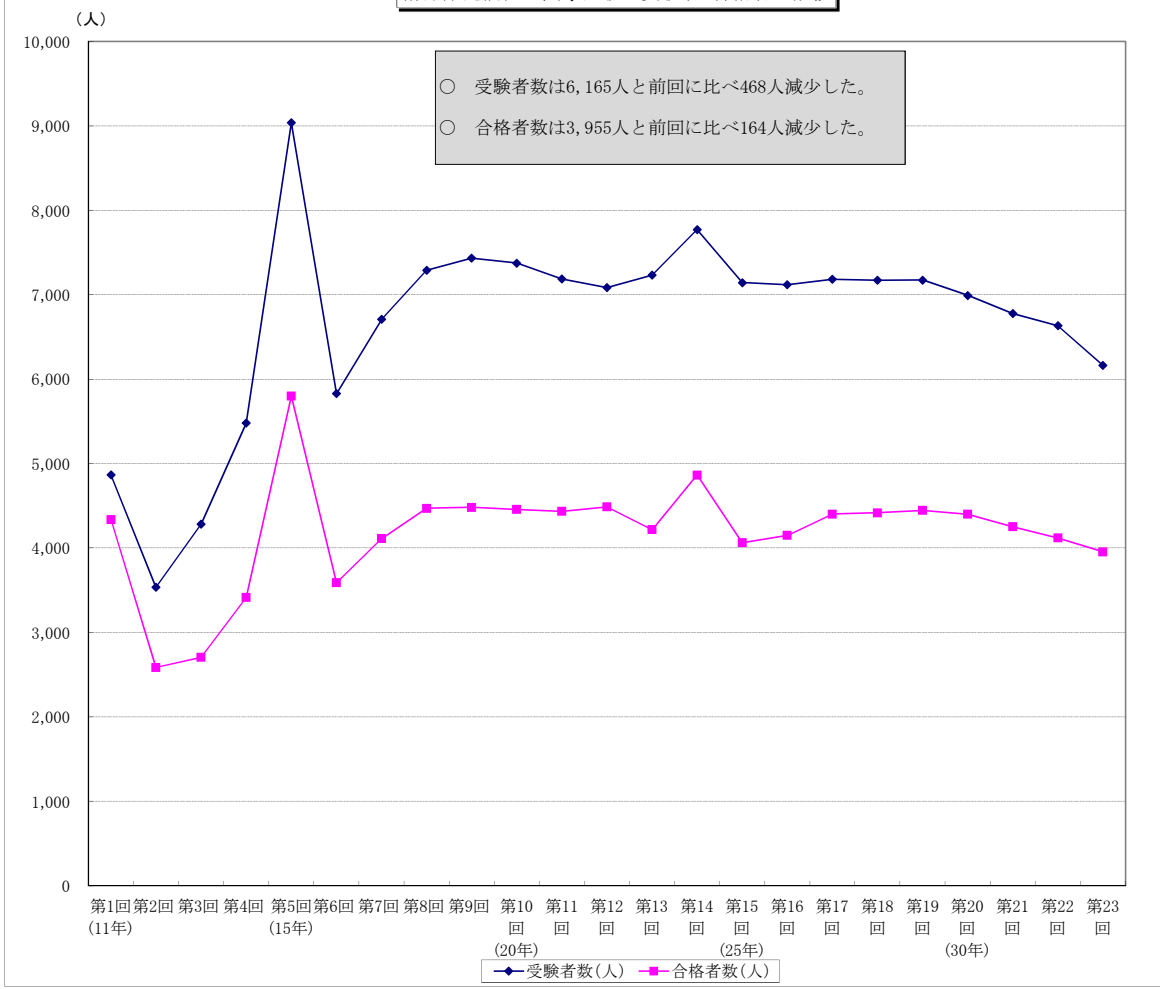
北海道	199	東京都	547	滋賀県	45	香川県	31
青森県	44	神奈川県	329	京都府	102	愛媛県	35
岩手県	48	新潟県	47	大阪府	304	高知県	22
宮城県	53	富山県	27	兵庫県	187	福岡県	199
秋田県	36	石川県	18	奈良県	46	佐賀県	32
山形県	26	福井県	14	和歌山県	25	長崎県	33
福島県	41	山梨県	20	鳥取県	12	熊本県	57
茨城県	69	長野県	34	島根県	29	大分県	40
栃木県	50	岐阜県	48	岡山県	52	宮崎県	41
群馬県	65	静岡県	72	広島県	103	鹿児島県	63
埼玉県	216	愛知県	188	山口県	42	沖縄県	47
千葉県	170	三重県	31	徳島県	16	計	3,955

(注) 合格者の受験時の住所による。

5 精神保健福祉士登録者

90,818人 (令和3年2月末現在)

精神保健福祉士国家試験の受験者・合格者の推移



	第1回(11年)	第2回	第3回	第4回	第5回(15年)	第6回	第7回	第8回	第9回	第10回(20年)	第11回	第12回	第13回	第14回	第15回(25年)
受験者数(人)	4,866	3,535	4,282	5,480	9,039	5,831	6,711	7,289	7,434	7,375	7,186	7,085	7,233	7,770	7,144
合格者数(人)	4,338	2,586	2,704	3,415	5,799	3,589	4,111	4,470	4,482	4,456	4,434	4,488	4,219	4,865	4,062
合格率(%)	89.1	73.2	63.1	62.3	64.2	61.6	61.3	61.3	60.3	60.4	61.7	63.3	58.3	62.6	56.9

	第16回	第17回	第18回	第19回	第20回(30年)	第21回	第22回	第23回
受験者数(人)	7,119	7,183	7,173	7,174	6,992	6,779	6,633	6,165
合格者数(人)	4,149	4,402	4,417	4,446	4,399	4,251	4,119	3,955
合格率(%)	58.3	61.3	61.6	62.0	62.9	62.7	62.1	64.2

*累計 受験者数 153,478人 合格者数 96,156人 合格率 62.7%

第23回精神保健福祉士国家試験の合格基準及び正答について

1 合格基準

次の2つの条件を満たした者を合格者とする。

- (1) ア 総得点163点に対し、得点94点以上の者（総得点の60%程度を基準とし、問題の難易度で補正した。配点は1問1点である。）。

イ 試験科目の一部免除を受けた受験者

（精神保健福祉士法施行規則第6条）

総得点80点に対し、得点44点以上の者（総得点の60%程度を基準とし、問題の難易度で補正した。配点は1問1点である。）。

- (2) (1) のア又はイを満たした者のうち、(1) のアに該当する者にあつては①から⑯の16科目群、イに該当する者にあつては①から⑤の5科目群すべてにおいて得点があつた者。

①精神疾患とその治療 ②精神保健の課題と支援 ③精神保健福祉相談援助の基盤 ④精神保健福祉の理論と相談援助の展開 ⑤精神保健福祉に関する制度とサービス、精神障害者の生活支援システム ⑥人体の構造と機能及び疾病 ⑦心理学理論と心理的支援 ⑧社会理論と社会システム ⑨現代社会と福祉 ⑩地域福祉の理論と方法 ⑪福祉行財政と福祉計画 ⑫社会保障 ⑬障害者に対する支援と障害者自立支援制度 ⑭低所得者に対する支援と生活保護制度 ⑮保健医療サービス ⑯権利擁護と成年後見制度

2 正答

【専門科目】

精神疾患とその治療

問題番号	1	2	3	4	5	6	7	8	9	10
正答	5	4	5	1,4	2,4	3	2	1,3	3	2

精神保健の課題と支援

問題番号	11	12	13	14	15	16	17	18	19	20
正答	1,4	2	5	4	5	3	1	3	4	3

精神保健福祉相談援助の基盤

問題番号	21	22	23	24	25	26	27	28	29	30
正答	2	1	1	2	1,5	5	3,5	5	1	4
問題番号	31	32	33	34	35					
正答	3,5	2	1	4	5					

精神保健福祉の理論と相談援助の展開

問題番号	36	37	38	39	40	41	42	43	44	45
正答	1,3	1,4	4	4	3	3	5	2	3	1,3
問題番号	46	47	48	49	50	51	52	53	54	55
正答	2,5	2,4	4,5	3	2,4	5	1	4	1,3	2
問題番号	56	57	58	59	60					
正答	5	1	3	2	1					

精神保健福祉に関する制度とサービス

問題番号	61	62	63	64	65	66	67	68	69	70	71	72
正 答	2	3	2	5	3	4	4	1	2	4	3	4

精神障害者の生活支援システム

問題番号	73	74	75	76	77	78	79	80
正 答	5	2, 3	3	2	5	1	4, 5	2

【社会福祉士・精神保健福祉士共通科目】

人体の構造と機能及び疾病

問題番号	1	2	3	4	5	6	7
正 答	5	3	2	4	3	1	5

心理学理論と心理的支援

問題番号	8	9	10	11	12	13	14
正 答	4	1	3	4	1	5	2

社会理論と社会システム

問題番号	15	16	17	18	19	20	21
正 答	1	2	4	4	2	5	3

現代社会と福祉

問題番号	22	23	24	25	26	27	28	29	30	31
正 答	1	3	2	1	3	2	4	5	1	3, 5

地域福祉の理論と方法

問題番号	32	33	34	35	36	37	38	39	40	41
正 答	2	2, 5	5	5	3	1	2	1	4, 5	2

福祉行財政と福祉計画

問題番号	42	43	44	45	46	47	48
正 答	1	3	4	5	3	3	2

社会保障

問題番号	49	50	51	52	53	54	55
正 答	4	3, 5	1	4	4	5	2

障害者に対する支援と障害者自立支援制度

問題番号	56	57	58	59	60	61	62
正 答	2	5	2	2	3	1	4

低所得者に対する支援と生活保護制度

問題番号	63	64	65	66	67	68	69
正 答	1	3	4	5	2	1	3

保健医療サービス

問題番号	70	71	72	73	74	75	76
正 答	1	3	2, 3	4, 5	1	4	5

権利擁護と成年後見制度

問題番号	77	78	79	80	81	82	83
正 答	2	2	5	3	4	3	1

第23回精神保健福祉士国家試験における正答の取扱いについて

午後（専門科目） 問題36

問題 36 次のうち、諸外国の精神保健医療福祉領域において資格化されている人材として、正しいものを1つ選びなさい。

- 1 ニュージーランドにおける地域支援ワーカー
- 2 韓国における社会工作者
- 3 アメリカにおける認定ソーシャルワーカー
- 4 イギリスにおける認定ピアスペシャリスト
- 5 中国における精神保健専門要員

採点上の取扱い

選択肢1及び選択肢3を正答とする。

理由

正しいものを問う問題として、複数の選択肢が正答となるため。

参 考 資 料

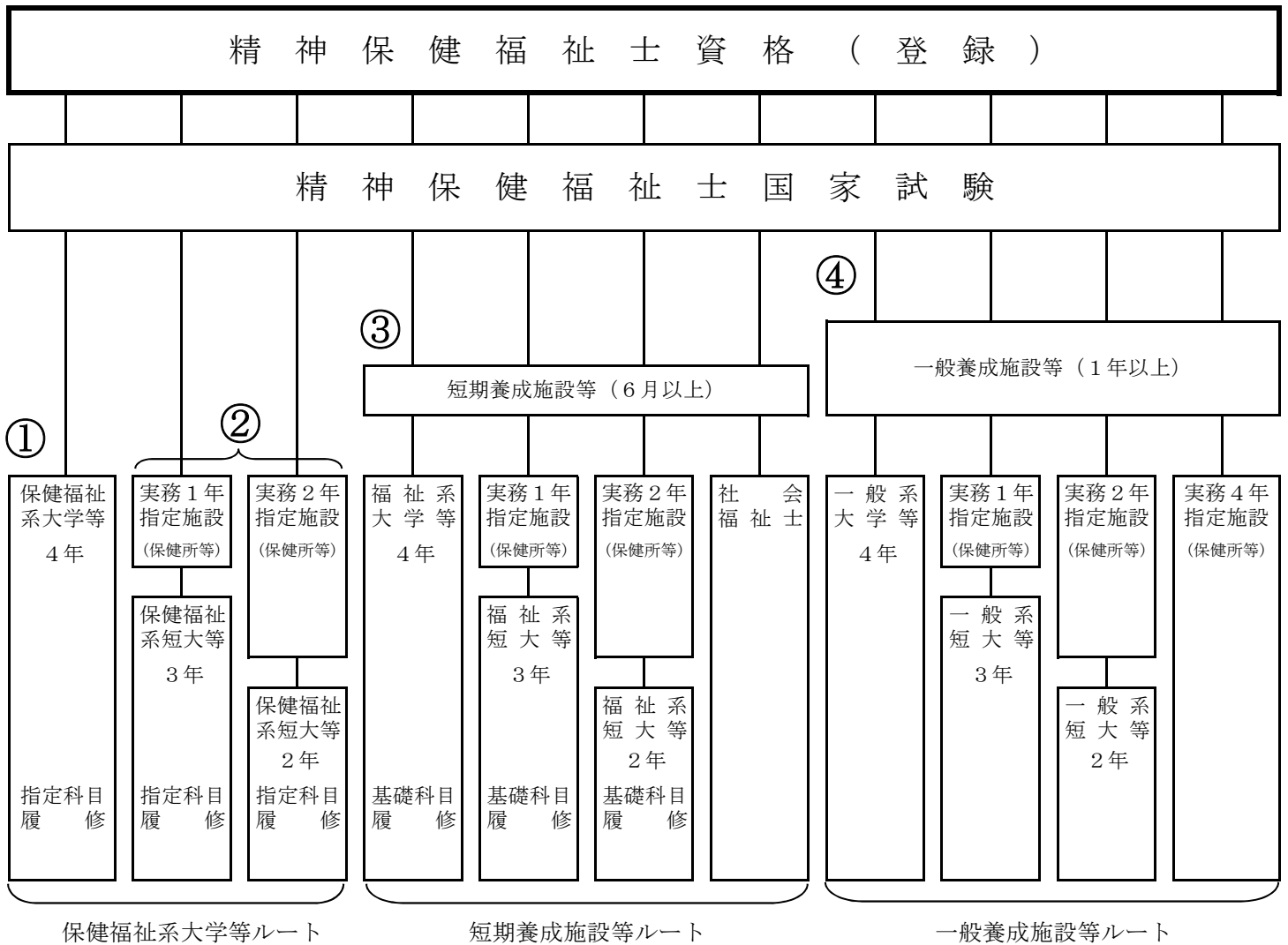
第 2 3 回精神保健福祉士国家試験

学校別合格率

〔受験者数、合格者数は、受験申込に際して証明書に記載された学校コードに基づいて集計した数値である。〕

- ・本資料においては、①保健福祉系大学等ルート(保健福祉系大学等)、②保健福祉系大学等ルート(保健福祉系短大等+実務経験)、③短期養成施設等ルート、④一般養成施設等ルートの4つのルートの合格率を掲載している。

(令和3年2月末現在：登録者数 90,818人)



第23回精神保健福祉士国家試験学校別合格率(合格率順)

①保健福祉系大学等ルート(保健福祉系大学等)

「新卒」は今年度(令和2年4月1日から令和3年3月31日まで)に卒業(修了)した者又は卒業(修了)する見込みの者、「既卒」は前年度(令和2年3月31日)までに卒業(修了)した者である。

[受験者10人以上]

学校名	総数			新卒			既卒		
	受験者数	合格者数	合格率	受験者数	合格者数	合格率	受験者数	合格者数	合格率
高知県立大学	17	17	100.0	15	15	100.0	2	2	100.0
埼玉県立大学	11	11	100.0	10	10	100.0	1	1	100.0
志學館大学	10	10	100.0	10	10	100.0	0	0	0.0
県立広島大学	18	17	94.4	17	17	100.0	1	0	0.0
青森県立保健大学	17	16	94.1	16	15	93.8	1	1	100.0
島根大学	16	15	93.8	16	15	93.8	0	0	0.0
新潟医療福祉大学	13	12	92.3	12	12	100.0	1	0	0.0
岩手県立大学	12	11	91.7	11	10	90.9	1	1	100.0
福岡県立大学	12	11	91.7	11	10	90.9	1	1	100.0
山口県立大学	18	16	88.9	16	15	93.8	2	1	50.0
武庫川女子大学	25	22	88.0	22	21	95.5	3	1	33.3
長野大学	16	14	87.5	13	12	92.3	3	2	66.7
武蔵野大学	13	11	84.6	11	10	90.9	2	1	50.0
神奈川県立保健福祉大学	18	15	83.3	16	14	87.5	2	1	50.0
名寄市立大学	18	15	83.3	15	15	100.0	3	0	0.0
久留米大学	17	14	82.4	15	14	93.3	2	0	0.0
国際医療福祉大学	37	30	81.1	35	30	85.7	2	0	0.0
愛知県立大学	10	8	80.0	10	8	80.0	0	0	0.0
金城学院大学	10	8	80.0	8	7	87.5	2	1	50.0
高崎健康福祉大学	10	8	80.0	8	8	100.0	2	0	0.0
龍谷大学	14	11	78.6	11	10	90.9	3	1	33.3
神戸女子大学	13	10	76.9	10	10	100.0	3	0	0.0
川崎医療福祉大学	36	27	75.0	30	26	86.7	6	1	16.7
北星学園大学	16	12	75.0	14	11	78.6	2	1	50.0
佛教大学	21	15	71.4	15	12	80.0	6	3	50.0
日本福祉大学	30	21	70.0	22	19	86.4	8	2	25.0
静岡福祉大学	24	16	66.7	17	12	70.6	7	4	57.1
淑徳大学	14	9	64.3	10	7	70.0	4	2	50.0
日本福祉大学通信教育部	154	98	63.6	106	82	77.4	48	16	33.3
日本女子大学	11	7	63.6	8	4	50.0	3	3	100.0
九州産業大学	16	10	62.5	12	9	75.0	4	1	25.0
九州保健福祉大学	16	10	62.5	11	10	90.9	5	0	0.0
東海大学	13	8	61.5	11	8	72.7	2	0	0.0
西南女学院大学	25	15	60.0	17	12	70.6	8	3	37.5
鹿児島国際大学	20	12	60.0	16	11	68.8	4	1	25.0

(1~35校)

学校名	総数			新卒			既卒		
	受験者数	合格者数	合格率	受験者数	合格者数	合格率	受験者数	合格者数	合格率
健康科学大学	15	9	60.0	9	8	88.9	6	1	16.7
順天堂大学	10	6	60.0	8	6	75.0	2	0	0.0
東北福祉大学	66	39	59.1	50	36	72.0	16	3	18.8
日本社会事業大学	22	13	59.1	20	12	60.0	2	1	50.0
東京福祉専門学校	51	30	58.8	48	29	60.4	3	1	33.3
秋田看護福祉大学	12	7	58.3	9	6	66.7	3	1	33.3
聖隷クリストファー大学	12	7	58.3	7	6	85.7	5	1	20.0
聖徳大学通信教育部	54	31	57.4	30	25	83.3	24	6	25.0
文教大学	14	8	57.1	9	6	66.7	5	2	40.0
関西福祉大学	16	9	56.3	11	9	81.8	5	0	0.0
長崎純心大学	16	9	56.3	8	7	87.5	8	2	25.0
目白大学	16	9	56.3	10	6	60.0	6	3	50.0
沖縄大学	25	14	56.0	13	11	84.6	12	3	25.0
神戸女学院大学	25	14	56.0	18	13	72.2	7	1	14.3
専門学校北海道福祉・保育大学校	17	9	52.9	15	9	60.0	2	0	0.0
東洋大学	29	15	51.7	17	11	64.7	12	4	33.3
北海道医療大学	31	16	51.6	19	14	73.7	12	2	16.7
帝京平成大学	30	15	50.0	13	12	92.3	17	3	17.6
別府大学	14	7	50.0	12	7	58.3	2	0	0.0
長崎国際大学	10	5	50.0	9	5	55.6	1	0	0.0
文京学院大学	19	9	47.4	12	7	58.3	7	2	28.6
大阪保健福祉専門学校	17	8	47.1	11	7	63.6	6	1	16.7
大阪人間科学大学	15	7	46.7	13	7	53.8	2	0	0.0
東京福祉大学通信教育課程	82	37	45.1	34	25	73.5	48	12	25.0
関西福祉科学大学	29	13	44.8	16	12	75.0	13	1	7.7
九州ルーテル学院大学	23	10	43.5	15	8	53.3	8	2	25.0
徳島文理大学	19	8	42.1	15	8	53.3	4	0	0.0
中部学院大学通信教育部	60	25	41.7	29	19	65.5	31	6	19.4
聖カタリナ大学	12	5	41.7	9	5	55.6	3	0	0.0
東京福祉大学	89	37	41.6	58	27	46.6	31	10	32.3
東北福祉大学通信教育部	78	32	41.0	40	25	62.5	38	7	18.4
星槎道都大学	10	4	40.0	5	3	60.0	5	1	20.0
新潟青陵大学	13	5	38.5	12	5	41.7	1	0	0.0
西九州大学	13	5	38.5	7	4	57.1	6	1	16.7
旭川大学	43	16	37.2	28	14	50.0	15	2	13.3
中部学院大学	25	9	36.0	14	8	57.1	11	1	9.1
桜美林大学	14	5	35.7	10	5	50.0	4	0	0.0
四国学院大学	14	5	35.7	9	4	44.4	5	1	20.0
田園調布学園大学	23	8	34.8	13	6	46.2	10	2	20.0
同朋大学	23	8	34.8	14	5	35.7	9	3	33.3

(36~75校)

学校名	総数			新卒			既卒		
	受験者数	合格者数	合格率	受験者数	合格者数	合格率	受験者数	合格者数	合格率
大阪樟蔭女子大学	47	16	34.0	28	11	39.3	19	5	26.3
熊本学園大学	18	6	33.3	7	3	42.9	11	3	27.3
筑紫女学園大学	12	4	33.3	6	3	50.0	6	1	16.7
札幌学院大学	26	8	30.8	13	7	53.8	13	1	7.7
仙台白百合女子大学	13	4	30.8	3	2	66.7	10	2	20.0
佛教大学通信教育課程	20	6	30.0	10	5	50.0	10	1	10.0
神戸学院大学	10	3	30.0	7	2	28.6	3	1	33.3
聖徳大学	21	6	28.6	14	5	35.7	7	1	14.3
東京成徳大学	11	3	27.3	4	1	25.0	7	2	28.6
福島学院大学	24	6	25.0	10	5	50.0	14	1	7.1
京都文教大学	20	5	25.0	10	3	30.0	10	2	20.0
北翔大学	20	5	25.0	10	2	20.0	10	3	30.0
神戸医療福祉大学	25	6	24.0	13	5	38.5	12	1	8.3
吉備国際大学	13	3	23.1	1	1	100.0	12	2	16.7
城西国際大学	10	2	20.0	6	1	16.7	4	1	25.0
青森大学	11	2	18.2	6	2	33.3	5	0	0.0
広島文教大学	10	0	0.0	4	0	0.0	6	0	0.0

(76～92校)

[受験者10人未満]

学校名	総数			新卒			既卒		
	受験者数	合格者数	合格率	受験者数	合格者数	合格率	受験者数	合格者数	合格率
関西学院大学	9	9	100.0	9	9	100.0	0	0	0.0
福井県立大学	8	8	100.0	7	7	100.0	1	1	100.0
群馬医療福祉大学	7	7	100.0	6	6	100.0	1	1	100.0
山梨県立大学	7	7	100.0	7	7	100.0	0	0	0.0
大分大学	5	5	100.0	5	5	100.0	0	0	0.0
四天王寺大学	4	4	100.0	4	4	100.0	0	0	0.0
国際こども・福祉カレッジ	3	3	100.0	2	2	100.0	1	1	100.0
大阪大学	1	1	100.0	0	0	0.0	1	1	100.0
千里金蘭大学	1	1	100.0	0	0	0.0	1	1	100.0
天理大学	1	1	100.0	1	1	100.0	0	0	0.0
文化学園長野専門学校	1	1	100.0	0	0	0.0	1	1	100.0
大正大学	9	8	88.9	9	8	88.9	0	0	0.0
同志社大学	9	8	88.9	8	7	87.5	1	1	100.0
大妻女子大学	7	6	85.7	6	5	83.3	1	1	100.0
駒澤大学	7	6	85.7	5	4	80.0	2	2	100.0
西南学院大学	7	6	85.7	6	5	83.3	1	1	100.0
花園大学	7	6	85.7	6	6	100.0	1	0	0.0
桃山学院大学	7	6	85.7	4	4	100.0	3	2	66.7
兵庫大学	6	5	83.3	5	5	100.0	1	0	0.0
広島国際大学	6	5	83.3	4	4	100.0	2	1	50.0
愛知淑徳大学	5	4	80.0	4	4	100.0	1	0	0.0
法政大学	8	6	75.0	6	5	83.3	2	1	50.0
宇部フロンティア大学	4	3	75.0	3	3	100.0	1	0	0.0
東海学院大学	4	3	75.0	2	2	100.0	2	1	50.0
ルーテル学院大学	4	3	75.0	3	3	100.0	1	0	0.0
昭和女子大学	9	6	66.7	7	5	71.4	2	1	50.0
弘前学院大学	9	6	66.7	5	5	100.0	4	1	25.0
立正大学	9	6	66.7	7	5	71.4	2	1	50.0
京都光華女子大学	3	2	66.7	2	2	100.0	1	0	0.0
京都府立大学	3	2	66.7	3	2	66.7	0	0	0.0
皇學館大学	3	2	66.7	2	2	100.0	1	0	0.0
上智大学	3	2	66.7	1	1	100.0	2	1	50.0
九州看護福祉大学	8	5	62.5	5	4	80.0	3	1	33.3
鈴鹿医療科学大学	5	3	60.0	3	2	66.7	2	1	50.0
広島文化学園大学	5	3	60.0	3	2	66.7	2	1	50.0
福山平成大学	5	3	60.0	3	3	100.0	2	0	0.0
帝京科学大学	4	2	50.0	3	2	66.7	1	0	0.0
東京家政大学	4	2	50.0	3	2	66.7	1	0	0.0

(1~38校)

学校名	総数			新卒			既卒		
	受験者数	合格者数	合格率	受験者数	合格者数	合格率	受験者数	合格者数	合格率
立教大学	4	2	50.0	4	2	50.0	0	0	0.0
神戸親和女子大学	2	1	50.0	0	0	0.0	2	1	50.0
種智院大学	2	1	50.0	1	0	0.0	1	1	100.0
東京国際大学	5	2	40.0	1	1	100.0	4	1	25.0
大阪体育大学	6	2	33.3	0	0	0.0	6	2	33.3
聖学院大学	3	1	33.3	1	0	0.0	2	1	50.0
長崎ウエスレヤン大学	7	2	28.6	3	2	66.7	4	0	0.0
京都ノートルダム女子大学	8	2	25.0	5	2	40.0	3	0	0.0
東日本国際大学	8	2	25.0	4	2	50.0	4	0	0.0
沖縄国際大学	5	1	20.0	0	0	0.0	5	1	20.0
東京家政学院大学	5	1	20.0	0	0	0.0	5	1	20.0
神戸親和女子大学通信教育部	8	1	12.5	0	0	0.0	8	1	12.5
東北文化学園大学	5	0	0.0	2	0	0.0	3	0	0.0
川村学園女子大学	3	0	0.0	0	0	0.0	3	0	0.0
医療創生大学	2	0	0.0	0	0	0.0	2	0	0.0
帝塚山大学	2	0	0.0	0	0	0.0	2	0	0.0
松山東雲女子大学	2	0	0.0	0	0	0.0	2	0	0.0
明治学院大学	2	0	0.0	0	0	0.0	2	0	0.0
関西国際大学	1	0	0.0	0	0	0.0	1	0	0.0
岐阜協立大学	1	0	0.0	0	0	0.0	1	0	0.0
創造学園大学	1	0	0.0	0	0	0.0	1	0	0.0
梅花女子大学	1	0	0.0	0	0	0.0	1	0	0.0
福岡医療福祉大学	1	0	0.0	0	0	0.0	1	0	0.0

(39～61校)

[合計]

計	2,449	1,359	55.5	1,628	1,163	71.4	821	196	23.9
---	-------	-------	------	-------	-------	------	-----	-----	------

②保健福祉系大学等ルート(保健福祉系短大等+実務経験)

[受験者10人以上]

学校名	総数		
	受験者数	合格者数	合格率
神奈川社会福祉専門学校	17	6	35.3
京都医療福祉専門学校	20	7	35.0
大阪医療技術学園専門学校	46	15	32.6
麻生医療福祉専門学校福岡校	23	6	26.1
札幌心療福祉専門学校	18	4	22.2
ILPお茶の水医療福祉専門学校	27	5	18.5

(1~6校)

[受験者10人未満]

学校名	総数		
	受験者数	合格者数	合格率
神戸医療福祉専門学校須磨校	2	2	100.0
大阪保健福祉専門学校	1	1	100.0
河原医療福祉専門学校	8	4	50.0
埼玉福祉保育医療専門学校	4	2	50.0
F・Cフチガミ医療福祉専門学校	2	1	50.0
大阪体育大学短期大学部	2	1	50.0
熊本社会福祉専門学校	9	4	44.4
大阪ハイテクノロジー専門学校	3	1	33.3
大阪バイオメディカル専門学校	8	2	25.0
北海道ハイテクノロジー専門学校	4	1	25.0
東京福祉専門学校	6	1	16.7
江戸川学園おおたかの森専門学校	8	1	12.5
東京医薬専門学校	7	0	0.0
日本福祉教育専門学校	2	0	0.0
北都保健福祉専門学校	2	0	0.0
東京国際福祉専門学校	1	0	0.0

(1~16校)

[合計]

計	220	64	29.1
---	-----	----	------

③短期養成施設等ルート

「新卒」は今年度（令和2年4月1日から令和3年3月31日まで）に卒業（修了）した者又は卒業（修了）する見込みの者、「既卒」は前年度（令和2年3月31日）までに卒業（修了）した者である。

[受験者10人以上]

学校名	総数			新卒			既卒		
	受験者数	合格者数	合格率	受験者数	合格者数	合格率	受験者数	合格者数	合格率
群馬社会福祉専門学校(通信)	27	27	100.0	26	26	100.0	1	1	100.0
上智社会福祉専門学校(通信)	82	78	95.1	75	74	98.7	7	4	57.1
YMCA健康福祉専門学校(通信)	39	37	94.9	37	35	94.6	2	2	100.0
専門学校穴吹パティシエ福祉カレッジ(通信)	34	32	94.1	31	30	96.8	3	2	66.7
保育・介護・ビジネス名古屋専門学校(通信)	62	58	93.5	56	55	98.2	6	3	50.0
盛岡医療福祉スポーツ専門学校(通信)	42	39	92.9	42	39	92.9	0	0	0.0
日本社会事業大学(通信)	127	116	91.3	113	110	97.3	14	6	42.9
日本メディカル福祉専門学校(通信)	145	131	90.3	129	123	95.3	16	8	50.0
専門学校福祉リソースカレッジ広島(通信)	41	37	90.2	37	34	91.9	4	3	75.0
専門学校高崎福祉医療カレッジ(通信)	220	198	90.0	202	185	91.6	18	13	72.2
広島福祉専門学校(通信)	40	36	90.0	33	31	93.9	7	5	71.4
沖縄福祉保育専門学校(通信)	19	17	89.5	17	16	94.1	2	1	50.0
京都医療福祉専門学校(通信)	91	81	89.0	78	74	94.9	13	7	53.8
麻生医療福祉専門学校福岡校(通信)	105	93	88.6	95	90	94.7	10	3	30.0
アルファ医療福祉専門学校(通信)	119	105	88.2	109	100	91.7	10	5	50.0
熊本YMCA学院(通信)	36	31	86.1	30	29	96.7	6	2	33.3
東京福祉大学(通信)	21	18	85.7	20	18	90.0	1	0	0.0
東京未来大学福祉保育専門学校(通信)	41	35	85.4	38	33	86.8	3	2	66.7
日本福祉教育専門学校(通信)	208	175	84.1	181	167	92.3	27	8	29.6
日本医療大学 生涯学習センター(通信)	110	92	83.6	90	85	94.4	20	7	35.0
九州医療専門学校(通信)	72	60	83.3	57	53	93.0	15	7	46.7
四国中央医療福祉総合学院(通信)	18	15	83.3	17	15	88.2	1	0	0.0
星槎道都大学(通信)	15	12	80.0	13	12	92.3	2	0	0.0
専門学校共生館国際福祉医療カレッジ(通信)	23	18	78.3	16	15	93.8	7	3	42.9
大阪健康ほいく専門学校(通信)	126	98	77.8	108	92	85.2	18	6	33.3
東京福祉保育専門学校(通信)	29	22	75.9	24	22	91.7	5	0	0.0

(1~26校)

[受験者10人未満]

学校名	総数			新卒			既卒		
	受験者数	合格者数	合格率	受験者数	合格者数	合格率	受験者数	合格者数	合格率
F・Cフチガミ医療福祉専門学校(夜間)	6	6	100.0	5	5	100.0	1	1	100.0
智泉福祉製菓専門学校(昼間)	5	5	100.0	5	5	100.0	0	0	0.0
マロニエ医療福祉専門学校(通信)	6	5	83.3	6	5	83.3	0	0	0.0
YMCA福祉専門学校(通信)	5	2	40.0	0	0	0.0	5	2	40.0

(1~4校)

[合計]

計	1,914	1,679	87.7	1,690	1,578	93.4	224	101	45.1
---	-------	-------	------	-------	-------	------	-----	-----	------

④一般養成施設等ルート

「新卒」は今年度（令和2年4月1日から令和3年3月31日まで）に卒業（修了）した者又は卒業（修了）する見込みの者、「既卒」は前年度（令和2年3月31日）までに卒業（修了）した者である。

[受験者10人以上]

学校名	総数			新卒			既卒		
	受験者数	合格者数	合格率	受験者数	合格者数	合格率	受験者数	合格者数	合格率
名古屋医専(昼間)	11	10	90.9	11	10	90.9	0	0	0.0
北陸ビジネス福祉専門学校(昼間)	23	20	87.0	19	18	94.7	4	2	50.0
大阪医専(昼間)	26	22	84.6	21	20	95.2	5	2	40.0
日本福祉教育専門学校(昼間)	72	58	80.6	60	52	86.7	12	6	50.0
智泉福祉製菓専門学校(昼間)	15	12	80.0	14	12	85.7	1	0	0.0
日本福祉教育専門学校(夜間)	44	35	79.5	37	34	91.9	7	1	14.3
宮崎保健福祉専門学校(昼間)	28	22	78.6	24	21	87.5	4	1	25.0
京都医健専門学校(夜間)	25	19	76.0	22	19	86.4	3	0	0.0
大阪保健福祉専門学校(夜間)	39	29	74.4	29	27	93.1	10	2	20.0
神戸医療福祉専門学校中央校(夜間)	36	25	69.4	27	23	85.2	9	2	22.2
東京福祉専門学校(昼間)	24	16	66.7	16	14	87.5	8	2	25.0
あいち福祉医療専門学校(昼間)	18	12	66.7	13	12	92.3	5	0	0.0
東海医療科学専門学校(通信)	84	52	61.9	59	45	76.3	25	7	28.0
四国中央医療福祉総合学院(通信)	15	9	60.0	5	4	80.0	10	5	50.0
専門学校穴吹パティシエ福祉カレッジ(通信)	33	19	57.6	21	14	66.7	12	5	41.7
東京豊島IT医療福祉専門学校(通信)	41	23	56.1	31	21	67.7	10	2	20.0
専門学校福祉リソースカレッジ広島(昼間)	15	8	53.3	12	8	66.7	3	0	0.0
アルファ医療福祉専門学校(通信)	184	97	52.7	106	72	67.9	78	25	32.1
日本福祉教育専門学校(通信)	170	88	51.8	96	65	67.7	74	23	31.1
日本メディカル福祉専門学校(通信)	64	31	48.4	38	23	60.5	26	8	30.8
京都医療福祉専門学校(通信)	80	38	47.5	34	24	70.6	46	14	30.4
九州医療専門学校(通信)	121	53	43.8	63	38	60.3	58	15	25.9
大阪健康ほいく専門学校(通信)	99	41	41.4	46	29	63.0	53	12	22.6
専門学校福祉リソースカレッジ広島(通信)	35	14	40.0	12	9	75.0	23	5	21.7
東京福祉保育専門学校(通信)	31	12	38.7	7	4	57.1	24	8	33.3
星槎道都大学(通信)	26	10	38.5	11	6	54.5	15	4	26.7
東京未来大学福祉保育専門学校(通信)	48	18	37.5	21	11	52.4	27	7	25.9
専門学校高崎福祉医療カレッジ(通信)	85	31	36.5	47	24	51.1	38	7	18.4
日本社会事業大学(通信)	23	6	26.1	0	0	0.0	23	6	26.1

(1~29校)

[受験者10人未満]

学校名	総数			新卒			既卒		
	受験者数	合格者数	合格率	受験者数	合格者数	合格率	受験者数	合格者数	合格率
アイシーケア専門学校(昼間)	1	1	100.0	0	0	0.0	1	1	100.0
城西プロフェッショナル・カレッジ(昼間)	1	1	100.0	0	0	0.0	1	1	100.0
臨床福祉専門学校(昼間)	1	1	100.0	0	0	0.0	1	1	100.0
首都医校(昼間)	8	7	87.5	7	7	100.0	1	0	0.0
F・Cフチガミ医療福祉専門学校(夜間)	9	6	66.7	7	6	85.7	2	0	0.0
日本こども福祉専門学校(通信)	5	2	40.0	0	0	0.0	5	2	40.0
東京福祉保育専門学校(夜間)	4	1	25.0	0	0	0.0	4	1	25.0
東海医療福祉専門学校(通信)	9	2	22.2	0	0	0.0	9	2	22.2
専門学校北海道福祉・保育大学校(昼間)	5	1	20.0	0	0	0.0	5	1	20.0
旭川荘厚生専門学院吉井川キャンパス(昼間)	7	1	14.3	0	0	0.0	7	1	14.3
国際医療福祉専門学校(通信)	3	0	0.0	0	0	0.0	3	0	0.0
大阪医専(夜間)	2	0	0.0	0	0	0.0	2	0	0.0
東京医療福祉専門学校(夜間)	2	0	0.0	0	0	0.0	2	0	0.0
日本医療大学 生涯学習センター(通信)	2	0	0.0	0	0	0.0	2	0	0.0
麻生医療福祉専門学校福岡校(通信)	1	0	0.0	0	0	0.0	1	0	0.0
国際医療福祉専門学校(昼間)	1	0	0.0	0	0	0.0	1	0	0.0
専門学校北海道福祉・保育大学校(夜間)	1	0	0.0	0	0	0.0	1	0	0.0
東海医療福祉専門学校(昼間)	1	0	0.0	0	0	0.0	1	0	0.0
東海医療福祉専門学校(夜間)	1	0	0.0	0	0	0.0	1	0	0.0
東京福祉専門学校(夜間)	1	0	0.0	0	0	0.0	1	0	0.0
日本医療福祉専門学校(昼間)	1	0	0.0	0	0	0.0	1	0	0.0
前橋医療福祉専門学校(昼間)	1	0	0.0	0	0	0.0	1	0	0.0

(1~22校)

[合計]

計	1,582	853	53.9	916	672	73.4	666	181	27.2
---	-------	-----	------	-----	-----	------	-----	-----	------